

5、刘岭群岩系

刘岭群属南秦岭构造带重要组成部分,主要出露于南秦岭北部商丹断裂以南、山阳断裂以北的区域(图11),东部可达河南信阳,西抵陕西柞水以西。该岩群主要由一套浅变质泥质、粉砂质类复理石沉积建造和碳酸盐岩建造组成。其上部被含煤陆相地层及中石炭统砂砾岩不整合覆盖,下部不整合于扬子克拉通基底上元古界变质火山岩和寒武奥陶系之上。化石研究表明,它们主要形成于泥盆纪(包括上志留纪),结合岩性特征分析,早期为浅海-滨海环境,北侧具浊流沉积特征,为晚古生代早期被动陆缘深水沉积环境形成,晚期海水变浅,至早石炭纪出现陆相煤系地层。该岩系形成后经历了较强多期构造变形,现主要表现为一系列轴面陡倾的南倾北倒紧闭褶皱组成的复式褶皱,并发育区域透入性轴面面理,同时伴随板劈理及流劈理。劈理以直立为主,并出现向北或向南陡倾的劈理,晚期受左行平移韧性剪切变形影响,形成糜棱岩带以及水平拉伸线理等(图12)。

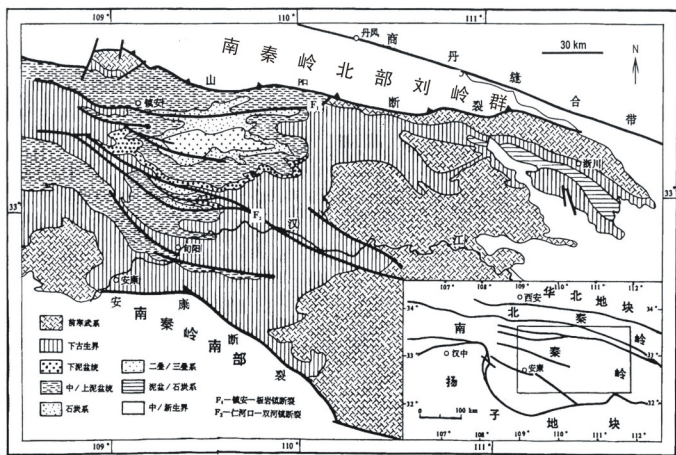
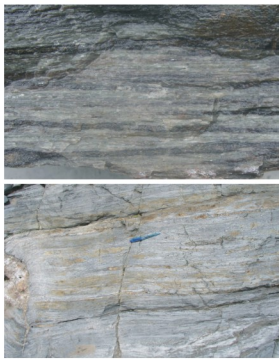


图11 秦岭造山带南秦岭地质简图

现主要表现为一系列轴面陡倾的南倾北倒紧闭褶皱组成的复式褶皱,并发育区域透入性轴面面理,同时伴随板劈理及流劈理。劈理以直立为主,并出现向北或向南陡倾的劈理,晚期受左行平移韧性剪切变形影响,形成糜棱岩带以及水平拉伸线理等(图12)。



a、黑河流域沙梁子地区刘岭群浅变质碎屑岩及其褶皱和线理构造



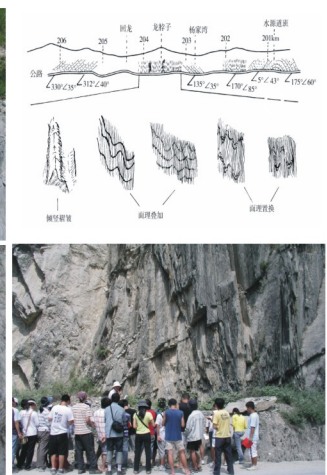
b、黑河流域马鞍桥韧性剪切带中糜棱岩(刘岭群)



c、广货街地区刘岭群浅变质碎屑岩及其陡倾褶皱、轴面劈理及线理构造



d、柞水南石瓮子地区刘岭群浅变质碎屑岩及其褶皱构造



e、镇安北部回龙-龙脖子地区浅变质碎屑岩紧闭褶皱、陡倾轴面劈理及晚期左行走滑构造形成的倾竖褶皱